

2016

Heilsugæsla Höfuðborgarsvæðisins

Elín Elísabet Halldórsdóttir sálfræðingur

og Nanna S. Kristinsdóttir svæðisstjóri og fagstjóri lækninga

ÁRSSKÝRSLA
MEÐFERÐARTEYMIS
BARNNA HEILSUGÆSLUNNI
EFRA-BREIÐHOLTÍ

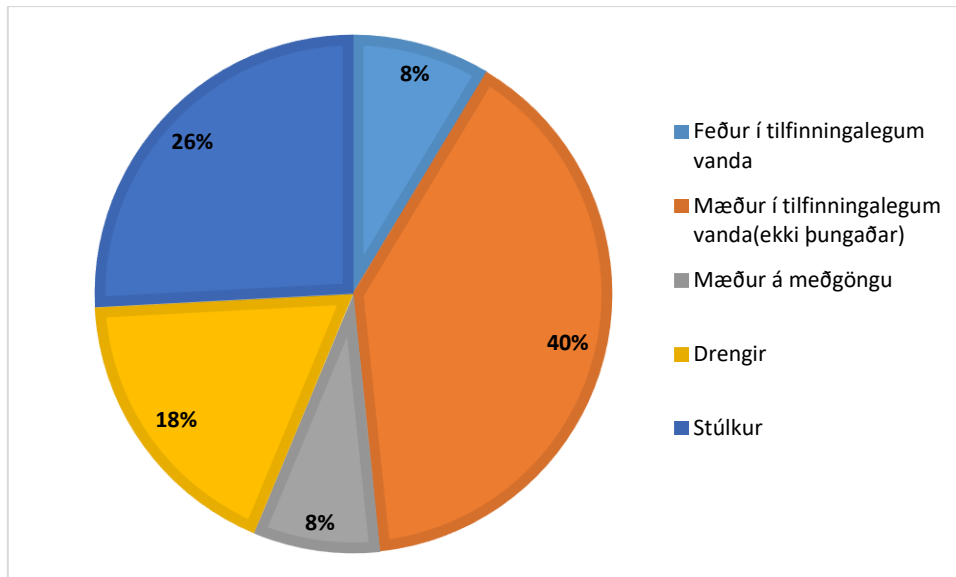
Efnisyfirlit

Ársskýrsla Meðferðarteymis barna við Heilsugæsluna Efra-Breiðholti fyrir árið 2016.....	2
Kynjaskipting í meðferðarhópum 2016	3
Tilvísanafjöldi barna eftir aldri 0-18 ára	3
Flokkun barna á aldrinum 0-18 ára eftir tilefni og kyni	4
Allar tilvísanir til Meðferðarteymis 2016 eftir tilefni og kyni	5
Tilvísanir yfir mæður á meðgöngu-/ mæður og feður í sértækum vanda í uppeldishlutverkinu	6
Mæður og fjöldi barna	6
Feður og fjöldi barna	6
Fjölskyldugerðir	7
Lengd afskipta í mánuðum per einstakling	7
Móttaka mála	8
Samantekt	8
Önnur verkefni	9

Árskýrsla Meðferðarteymis barna við Heilsugæsluna í Efra-Breiðholti árið 2016

- Meginhlutverk Meðferðarteymisins er að veita börnum á aldrinum 0-18 ára með tilfinningaleg vandamál og fjölskyldum þeirra í Efra -Breiðholti, geð- og sálfélagslegslega þjónustu, ráðgjöf, viðtöl-/meðferð og eftirfylgd í samstarfi við aðrar fagstéttir stöðvarinnar.
- Að veita mæðrum á meðgöngu stuðning í samstarfi við ljósmæður og lækna stöðvarinnar. Nálgun ræðst af eðli máls.
- Vísbendingar um tilfinningalega vanlíðan barna og unglunga geta verið með margvíslegum hætti. Þar má nefna óæskilegar breytingar í hegðun, óeðlilega hræðslu og ótta, leiða, depurð og svefntruflanir m.m. Nýtilkomnir erfiðleikar í samskiptum barns t.d. við félag heima og í skóla, við foreldra og kennara getur verið vísbending um tilfinningalega vanlíðan svo og námserfiðleikar. Tilfinningaleg vanlíðan getur jafnvel brotist út með líkamlegum kvörtunum, s.s. langvinnum og sí endurteknum kviðverkjum, lystarleysi og fleiru.
- Í Meðferðarteyminu starfar heimilislæknir, sálfræðingur, ljósmóðir og hjúkrunarfræðingur, eftir því sem við á hverju sinni. Þau eru þeir aðilar sem geta vísað og eru aðilarnir alltaf hluti af teyminu.
- Ef grunur vaknar hjá foreldrum, kennara eða skólaheilsugæslu um tilfinningalega vanlíðan barns geta foreldrar snúið sér beint til heimilislæknis fjölskyldunnar óháð því hvar hann er með stofu. Hann vísar þeim til meðferðarteymis heilsugæslunnar ef nauðsyn krefur.
- Flestar barnafjölskyldur eiga heimilislækni og eða lögheimili í hverfinu.
- Tilvísanir sem bárust Meðferðarteymi barna fyrir árið 2016 komu flestar frá heimilislæknum og fagaðilum Heilsugæslunnar í Efra -Breiðholti.
- Aðeins lítið brot tilvísanna berst frá heimilislæknum utan stöðvar.
- Eldri skýrslur Meðferðarteymis barna í Efra -Breiðholti eru aðgengilegar á heimasíðu stöðvarinnar. Þar má kynna sér verklagsreglur teymisins frá upphafi árið 2007 og önnur gögn Meðferðarteymisins.

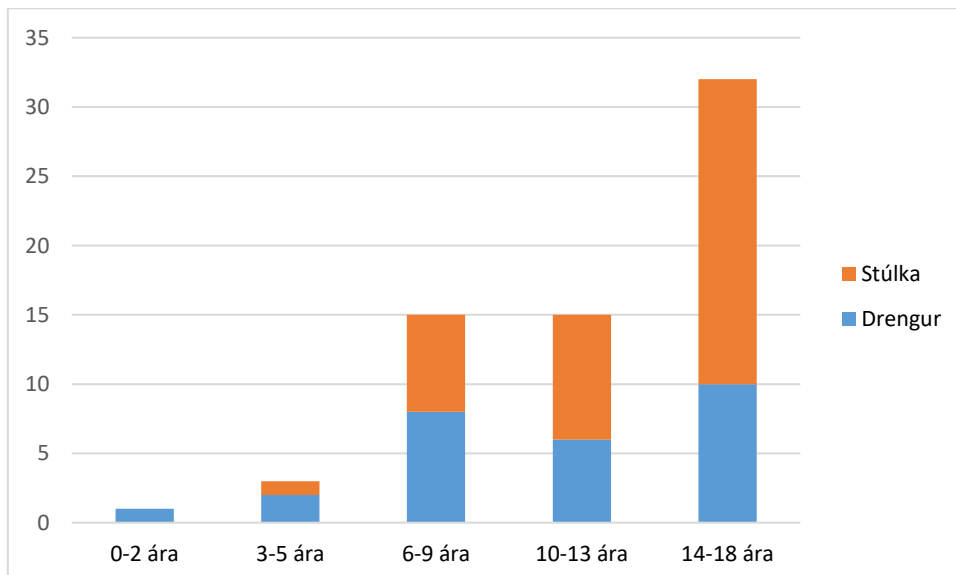
Kynjaskipting í meðferðarhópum 2016



Heildarfjöldi tilvísana sem barst Meðferðarteymi barna árið 2016 voru 151.

1

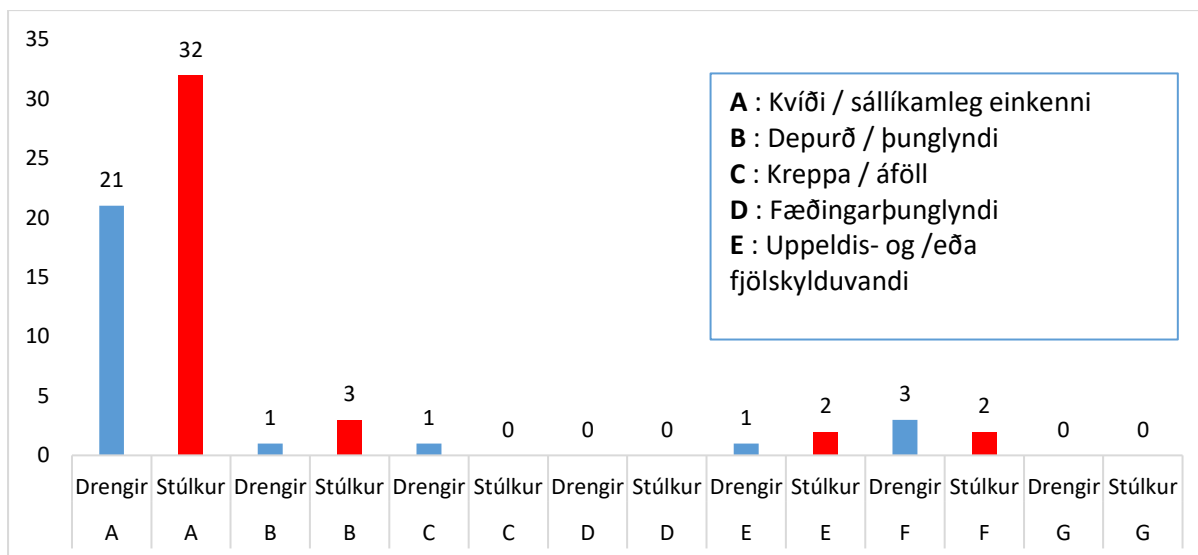
Tilvísanafjöldi barna eftir aldri 0-18 ára



Dreifing tilvísana eftir aldurshópum barna á aldrinum 0-18 ára sýnir að flestar tilvísanir bárust í aldurshópinn 14-18 ára eða alls 32 tilvísanir. Í aldurshópinn 10-13 ára bárust 15 tilvísanir. Í aldurshópinn 6-9 ára bárust 15 tilvísanir. Í aldurshópinn 3-5 ára bárust 3 tilvísanir og í aldurshópinn 0-2 ára barst 1 tilvísun.

3

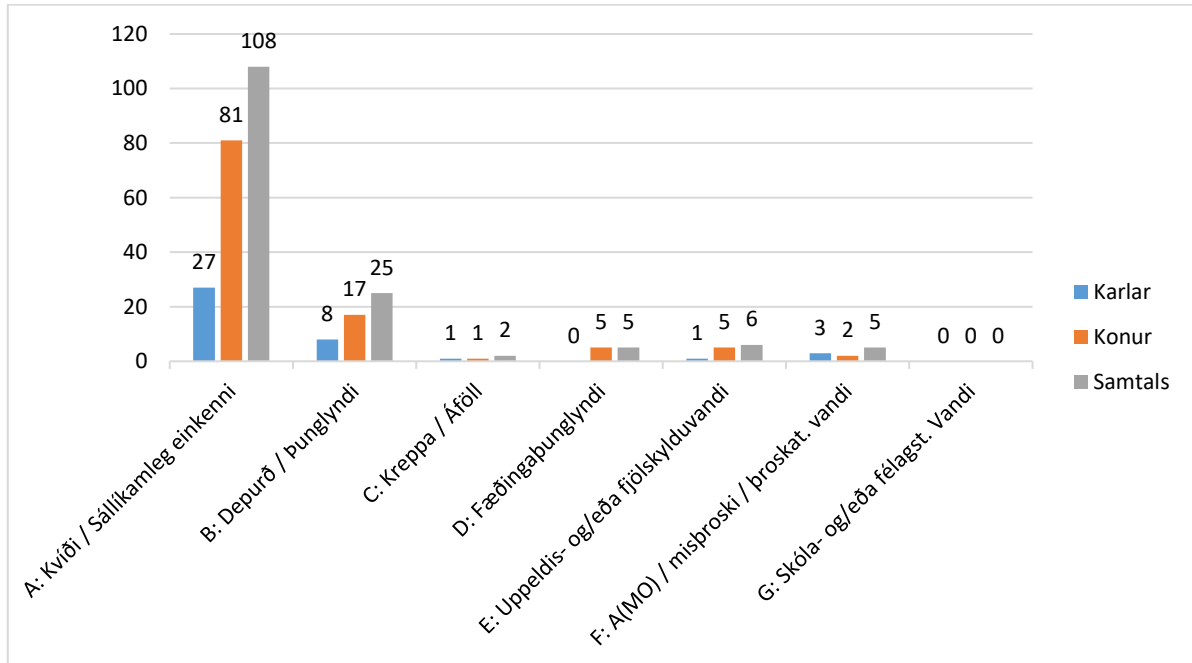
Flokkun barna á aldrinum 0-18 ára eftir tilefni og kyni



Tilvísanir til Meðferðarteymisins flokkast eftir eðli máls en helstu 7 flokkar sem stuðst er við eru: Kvíð / sálíkamleg einkenni. Depurð / þunglyndi. Kreppa / áföll. Fæðingarþunglyndi. Uppeldis-og/ eða fjölskylduvandi. A(MO) / misþroski / þroskatengdur vandi. Skóla- og / eða félagslega tengdur vandi.

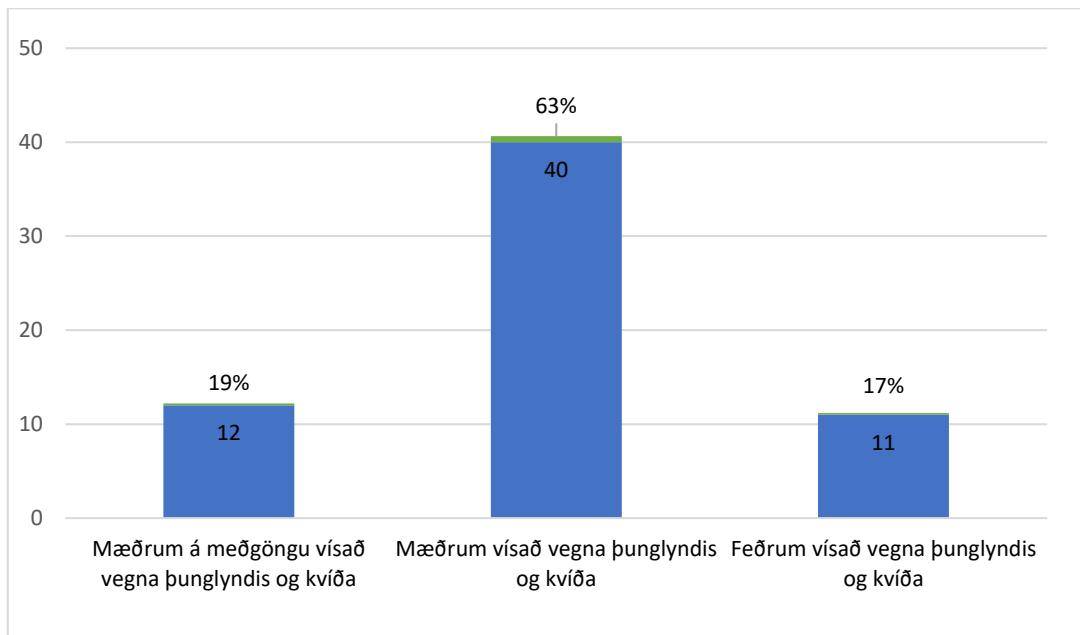
Alls bárust 32 tilvísanir yfir stúlkur og 21 tilvísanir yfir drengi, yngri en 18 ár til Meðferðarteymisins. Stúlkum er oftastvísað vegna kvíða- og sálíkamlegrar einkenna og depurðar-og /þunglyndis. Fleiri stúlkum var vísað til Meðferðarteymisins en drengjum vegna kvíða- og / sálíkamlegra einkenna.

Allar tilvísanir til Meðferðarteymisins 2016 eftir tilefni og kyni



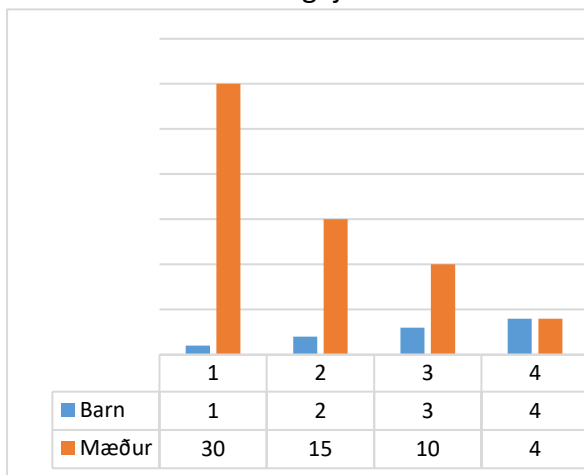
Flest tilefni tilvísana bárust Meðferðarteyminu innan kvíða-og / sállíkamlegra einkenna (108). Þar næst vegna vegna depurðar-og / þunglyndis (25). Síðan uppeldis- og / eða fjölskylduvanda (6). Önnur tilefni: fæðingabunglyndi (5), A(MO) / misþroska- og / eða þroskatengdur vandi (5), Kreppa / áföll (2), skóla- og / eða félagst. vandi (0).

Tilvísanir yfir meðgöngu mæður- og / mæður og feður í sértækum vanda í uppeldishlutverkinu

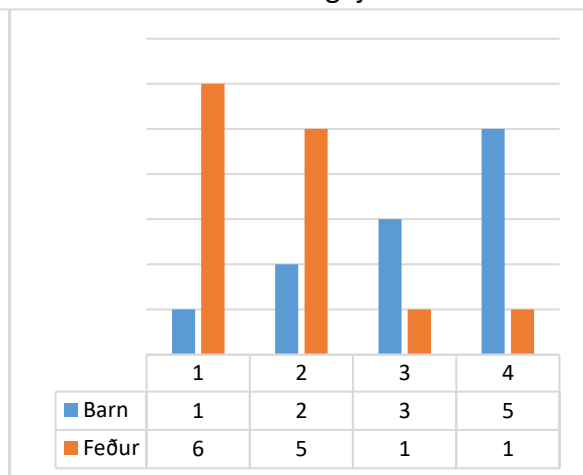


Meðferðarteyminu bárust samtals 52 tilvísanir yfir meðgöngu mæður-og / mæður og feður/og foreldra. Kvíði- og / sálíkamleg einkenni áamt depurð- og / þunglyndi var oftast tilvísunarefnið eða annar sértækur vandi í uppeldishlutverkinu yfir mæður og feður. Kvíði- og depurð -/ þunglyndi var oftast tilvísunarefni verðandi mæðra.

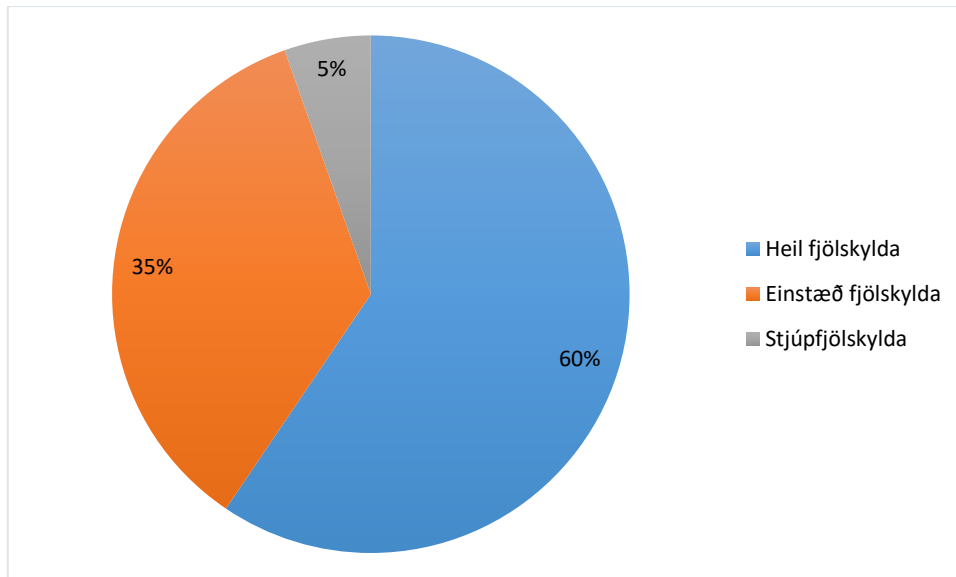
Mæður og fjöldi barna



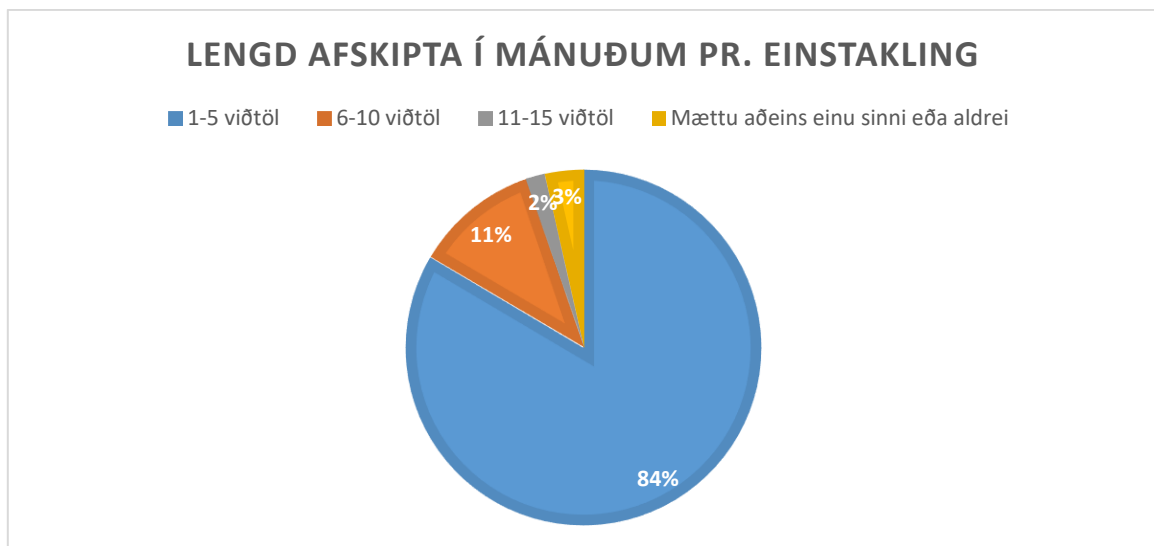
Feður og fjöldi barna



Fjölskyldugerðir



Fjölskylduaðstæður einstaklinga sem vísað var til Meðferðarteymisins sýna að flestir koma úr heilli eða óbrotinni fjölskyldugerð. Næst eru þeir sem koma úr einstæðri fjölskyldu. Þeir sem skilgreinast sem stjúpfjölskylda voru fæstir.



Móttaka mála

Haft var samband við viðkomandi 1-3 dögum eftir að tilvísun berst. Tímasetning fyrsta viðtals réðst fyrst og fremst af því hvað hentaði fjölskyldunni eða einstaklinginum. Meðtaltal viðtala var á bilinu 1-5 viðtöl / 6-10 viðtöl og í sumum tilfellum 10-19 viðtöl. Fáein viðtöl voru fleiri en > 19. Meðtaltal samskipta á hverja tilvísun var 8-10 skipti en í sumum tilfellum voru samskiptin í lengri tíma, í tímabilum á milli ára. Einnig var börnum vísað í sérhæfðari þjónustu á vegum þjónustustöðvar Breiðholts, þroska- og hegðunarstöðvar Heilsugæslunnar og Barna og unglíngadeildar Landspítalans.

Samantekt

Alls bárust 151 tilvísun til meðferðarteymis barna á árinu 2016. Alls bárust 66 tilvísanir yfir börn á aldrinum 0 - 18 ára vegna tilfinningavanda og voru það 39 stúlkur og 27 drengir. Innan aldurshópsins 0 – 18 ára var aldursdreifing tilvísana frá 2 – 18 ára.

Flestar tilvísanir bárust í aldurshópinn 14 – 18 ára, 10 – 13 ára og 6 – 9 ára. Fæstar tilvísanir voru í yngsta aldurshópinn. Í aldurshópinn 0 – 2 ára barst 1 tilvísun og í hópinn 3 – 5 ára barst 3 tilvísanir.

Alls barst 40 tilvísanir yfir mæður í tilfinningavanda þunglyndis og kvíða og 12 yfir mæður á meðgöngu vegna kvíða og þunglyndis. Tilvísanir yfir mæður – og /eða foreldra sem vísað var vegna þunglyndis og kvíða eða annarra sértækra erfiðleika í uppeldishlutverkinu voru alls 63.

Fæðingapunglyndi er skilgreint sem efnisflokkur í fimm tilfellum.

Yngsti aldurshópurinn 0-2 ára og 3-5 ára og foreldrum er í minna mæli vísað í Meðferðarteymi barna í samanburði við aðra aldurshópa. Efnisflokkurinn mæður í sértækum vanda sker sig frá öðrum efnisflokkum en efnisflokkurinn hefur stækkað undanfarin ár innan Meðferðarteymisins. Mæðrum er oftast vísað vegna depurðar- / og þunglyndis og kvíða. Einnig bárust tilvísanir yfir feður vegna sama efnisflokks en tilvísanir yfir feður voru meira en helmingi fleiri í ár en árið á undan.

Kynjamunur er meiri í ár en árið á undan í efnisflokki kvíði og sál líkamleg einkenni og koma því oftast fyrir sem tilvísunarástæða. Geðræn- og tilfinningaleg einkenni eins og kvíði- og / sál líkamleg einkenni ásamt depurð- og / eða þunglyndi eru því oftast ástæða tilvísunar í Meðferðarteymið barna. Tilfinningavandi er því meiri bæði hjá stúlkum og mæðrum samanborið við drengi og feður.

Einstaklingsmeðferð var oftast veitt sem meðferðarnálgun. Þar næst var fjölskyldumeðferð veitt sem meðferðarform. Í fæstum tilfellum var ráðgjöf veitt.

Einhver fjöldi einstaklinga kláruðu ekki meðferð eða hættu áður en meðferð var lokið.

Foreldrar eru alltaf hluti af sálfræðilegri meðferð barnanna. Heimilislæknir, hjúkrunarfræðingur og ljósmóðir eru þeir aðilar sem geta vísað barni og fjölskyldu þess, eða einstaklingi eins og móður á meðgöngu eða foreldrum í sértækum vanda í Meðferðarteymið og eru þeir fagaðilar alltaf hluti af teyminu.

Önnur verkefni

Önnur verkefni sem falla að jafnaði undir störf sálfræðings stöðvarinnar er að hafa umsjón með undirbúningi og stjórnun Samráðsfunda.

Pátttaka í fræðslustarfi lækna.

Handleiðsla læknanema-/ og hjúkrunarfræðinema.

Önnur fagleg verkefni sem falla að starfsemi stöðvarinnar.