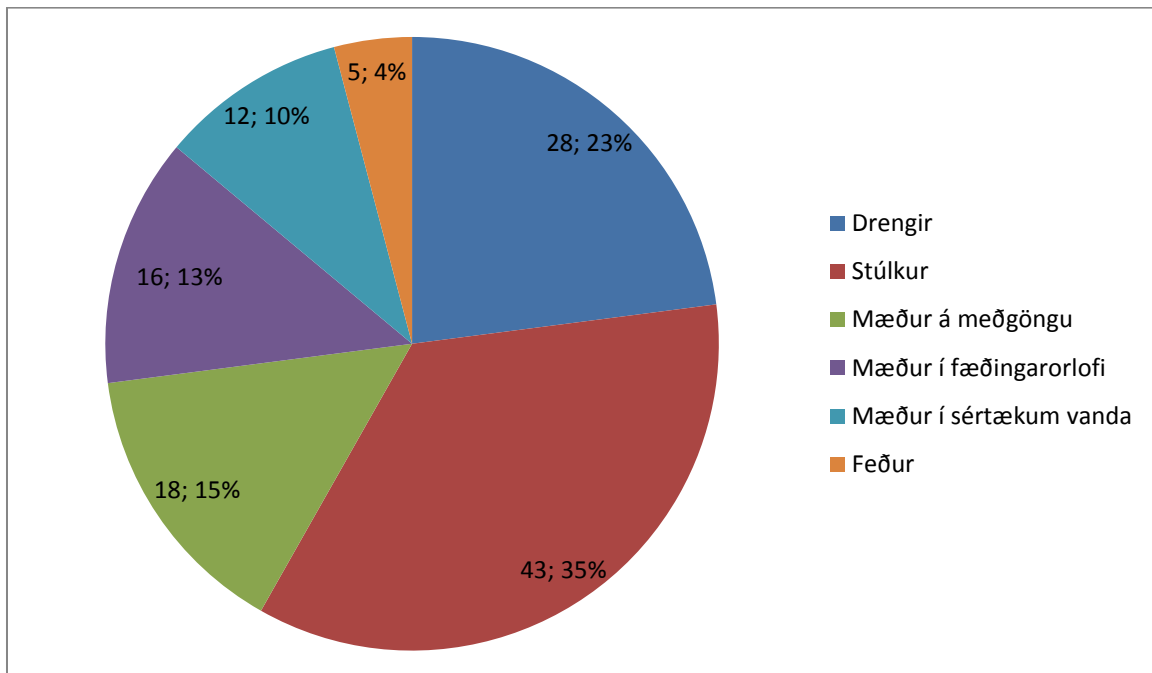


Ársskýrsla Meðferðarteymis barna við Heilsugæsluna Efra-Breiðholti

fyrir árið 2011

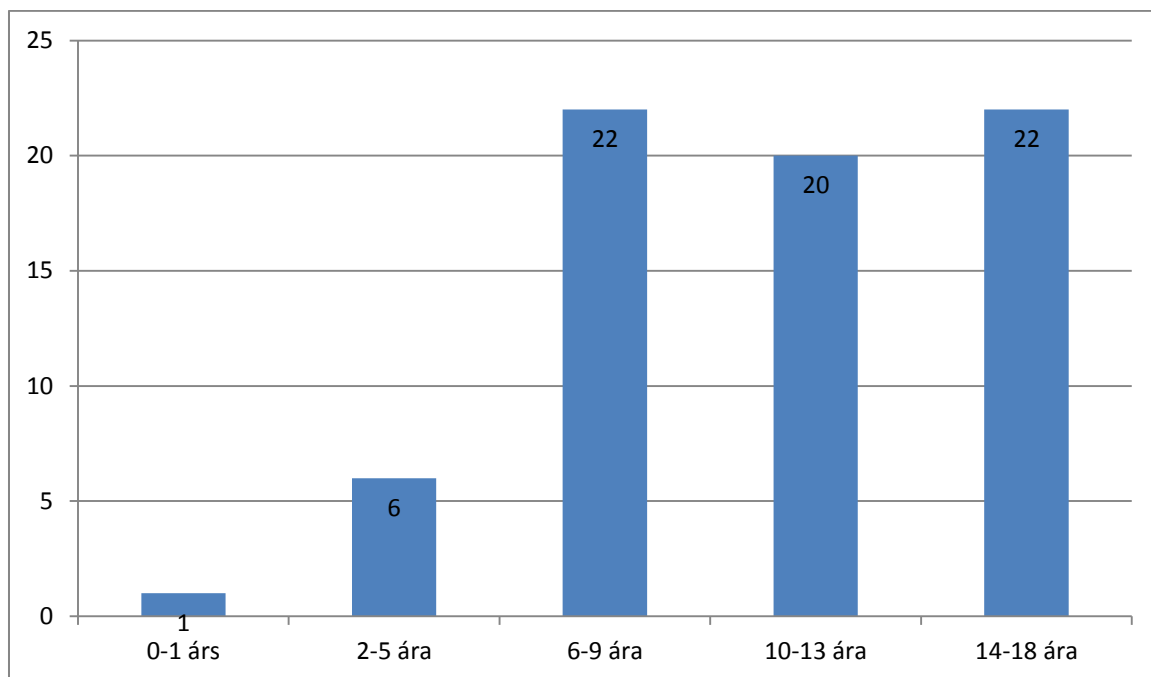
Meðferðarteymi barna hóf starfsemi sína haustið 2007. Þá var lögð töluverð vinna í að skipuleggja og skilgreina starfsemina og útbúa kynningablöð og vinnureglur. Má kynna sér verklag og útfærslu betur í eldri ársskýrslum Meðferðarteymis barna. Meginhlutverk Meðferðarteymisins er að veita mæðrum á meðgöngu, börnum og barnafjölskyldum í Efra-Breiðholti, geð- og sálfélagslega þjónustu með ráðgjöf, meðferð og eftirfylgd í samstarfi við aðrar fagstéttir stöðvarinnar. Í Meðferðarteyminu starfar heimilislæknir, sálfræðingur og hjúkrunarfræðingur /ljósmóðir eftir því sem við á. Heimilislæknir er í flestum tilvikum sá aðili sem getur vísað barni og fjölskyldu þess eða móðir á meðgöngu í teymið og er hann alltaf hluti af teyminu. Flestar tilvísanir sem bárust Meðferðarteymi barna fyrir árið 2011 komu frá heimilislæknum Heilsugæslunnar í Efra-Breiðholti enda hafa flestar barnafjölskyldur í hverfinu heimilislækni á stöðinni. Aðeins lítið brot tilvísanna berst frá heimilislæknum utan stöðvar fyrir börn og fjölskyldur sem eiga lögheimili í hverfinu. Sjá fyrri skýrslur Meðferðarteymis barna í Efra-Breiðholti.

Kynjaskipting í Meðferðarteymið 2011



Heildarfjöldi tilvísana sem barst í Meðferðarteymi barna árið 2011 voru 122 tilvísanir.

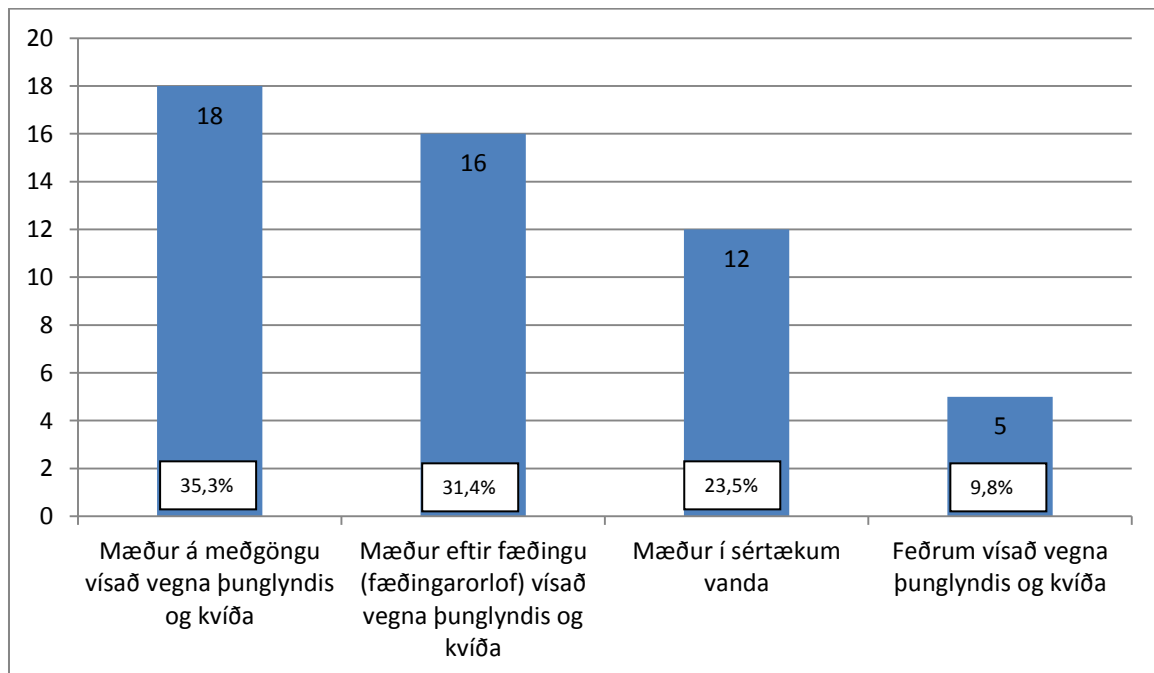
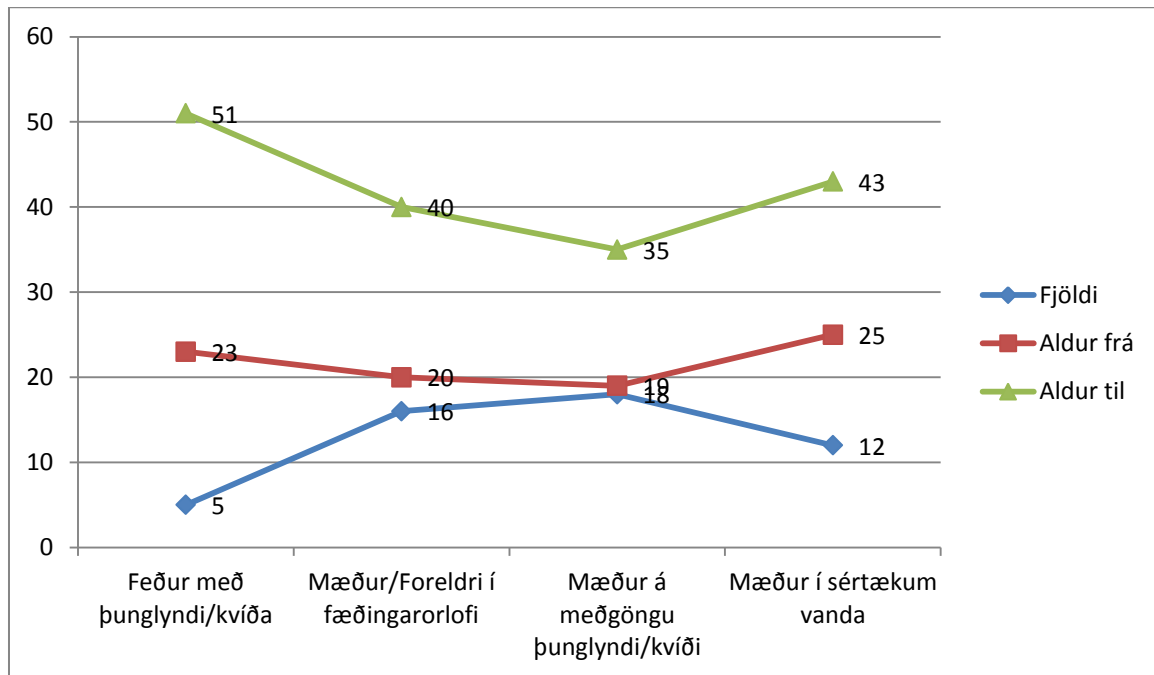
Fjöldi tilvísana barna eftir aldri 0 -18 ára



Dreifing tilvísana eftir aldurshópum barna sýna að flestar tilvísanir bárust í aldurshópanna 6 – 9 ára og í aldurshópinn 14 – 18 ára eða alls 22 tilvísanir í báða aldurshópa. Í aldurshópinn 10 -13 ára bárust 20 tilvísanir. Í aldurshópinn 2 – 5 ára bárust 6 tilvísanir en einni tilvísun var vísað í aldurshópinn 0 – 1 árs.

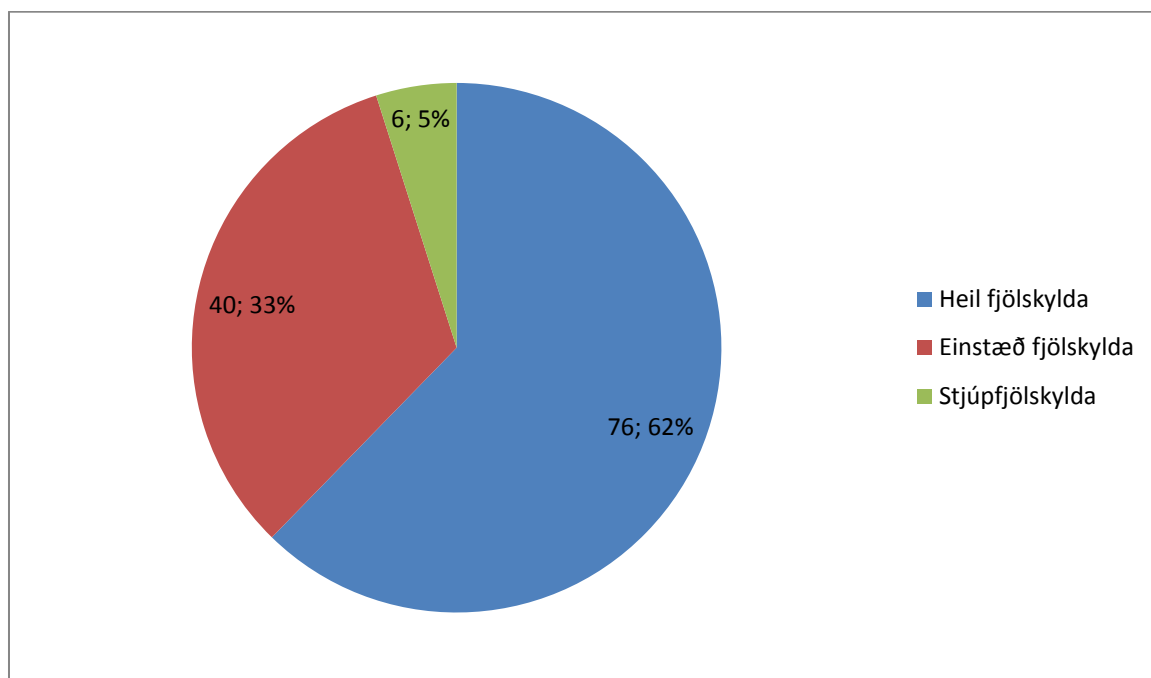
Tilvísanir yfir mæður fyrir og eftir fæðingu og feður / foreldra með sértækum vanda.

Tilvísanir



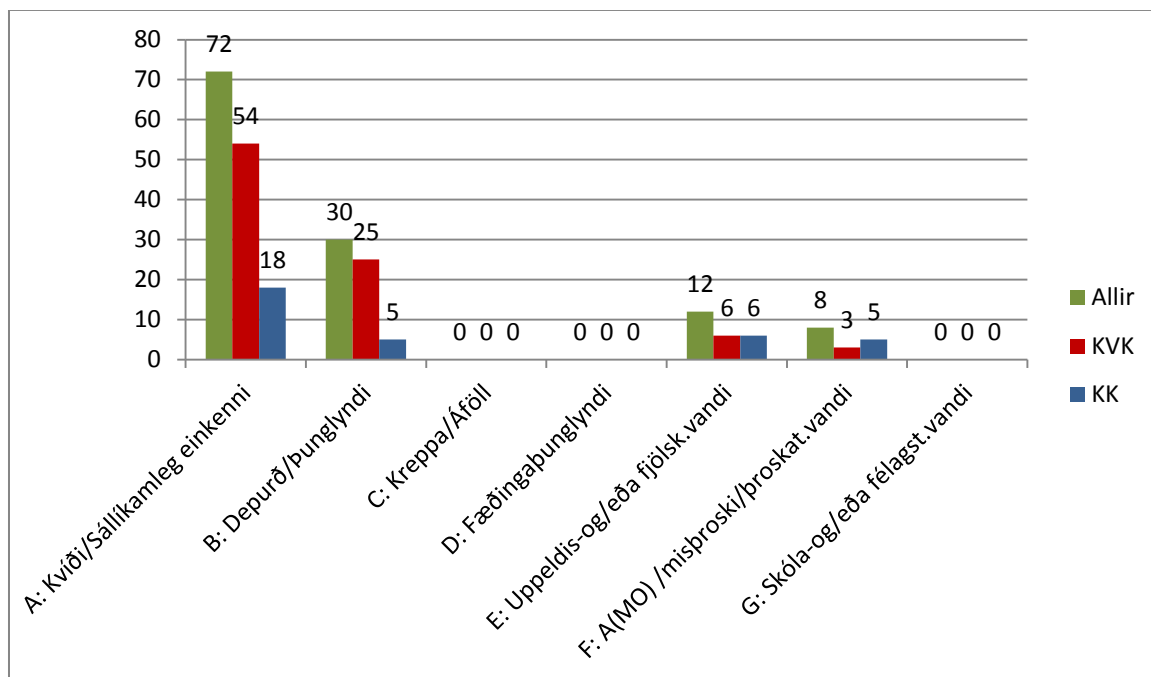
Meðferðarteyminu bárust 51 tilvísun yfir verðandi mæður, mæður og foreldra. Depurð- og /eða þunglyndi ásamt kvíða var oftast tilvísunarefnið eða annar sértækur vandi í uppeldislutverkinu

Fjölskyldugerðir



Fjölskylduaðstæður einstaklinga sem vísað var til Meðferðarteymisins sýna að meira en rúmur helmingur kemur úr heilli og óbrotinni fjölskyldugerð (76). Hlutfall einstaklinga sem skilgreinast sem einstæð fjölskylda var tæpur helmingur tilvísana (40), en aðeins lítið hlutfall einstaklinga kom úr stjúpfjölskyldu (6) tilvísanir.

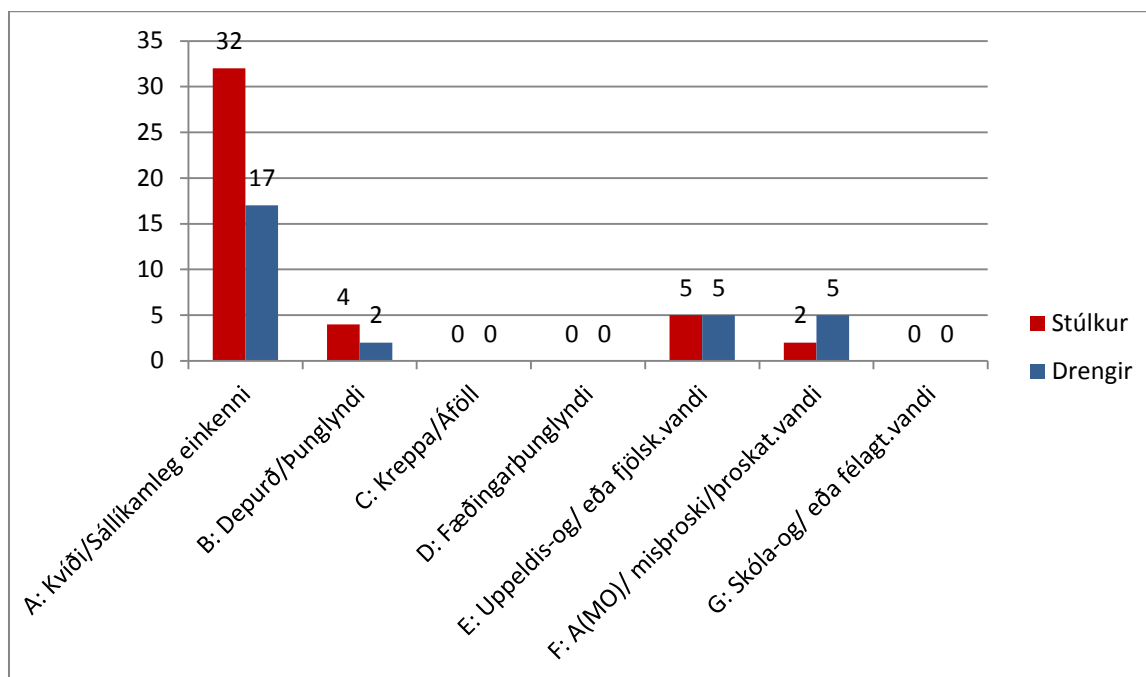
Tilfni tilvísana



Tilvísanir til Meðferðarteymisins flokkast eftir eðli máls en helstu 7 flokkar sem stuðst er við eru: Kvíði / sállíkamleg einkenni. Depurð / þunglyndi. Kreppa / áföll. Fæðingarpunglyndi. Uppeldis- og / eða fjölskylduvandi. A(MO) / misþroski / þroskatengdur vandi. Skóla – og / eða félagstengdur vandi.

Flest tilfni tilvísana bárust í Meðferðateymi barna innan kvíða- og / sállíkamlegra einkenna (72). Þar næst vegna depurðar- og / þunglyndis (30). Uppeldis- og / eða fjölskylduvanda (12). A (MO)/ misþroska- og / eða þroskatengds vanda (8). Skóla – og / eða félagstengdur vandi (0). Fæðingarpunglyndi (0). Kreppu – og / eða áfalla (0).

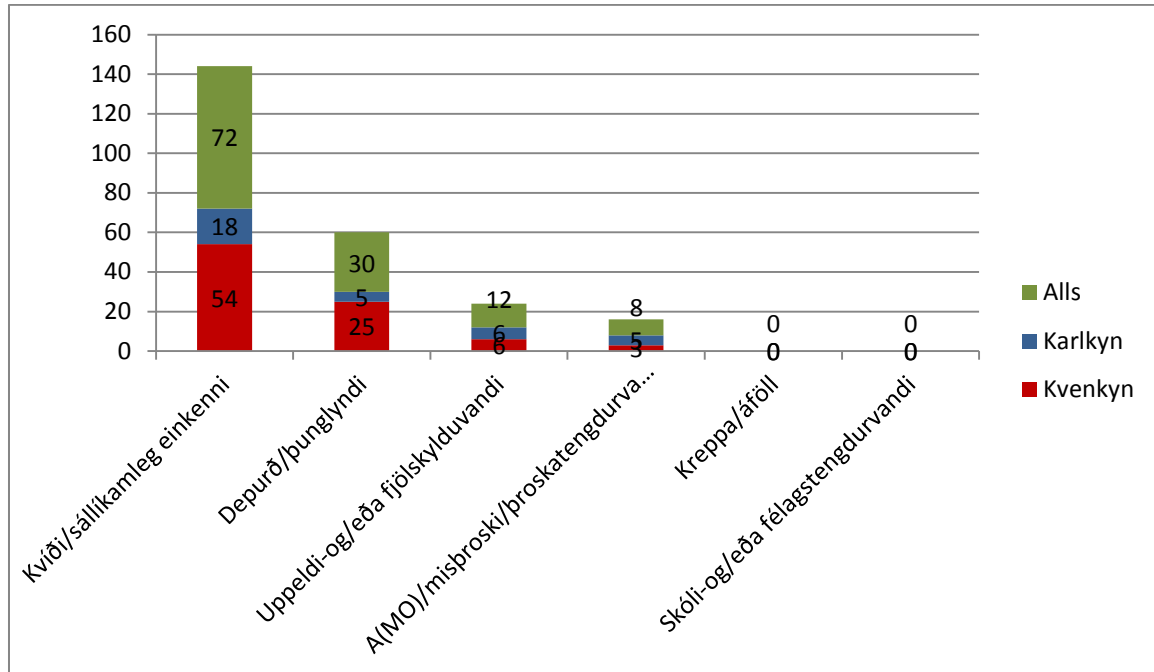
Allar tilvísanir barna á aldrinum 0 – 18 ára flokkaðar eftir tilefni og kyni



Flest tilvísunarefni hjá drengjum var vegna kvíða- og / sállíkamlegra einkenna (17). Þar næst komu tveir efnisflokkar með jafnmörgum tilvísunartílefnum en það eru flokkarnir, uppeldis- og / eða fjölskylduvandi (5) og A(MO)/misþroski / þroskatengdur vandi (5). Depurð / þunglyndi (2). Kreppa / áföll (0). Fæðingarþunglyndi (0). Skóla- og / eða félagstengdur vandi (0).

Flest tílefni tilvísana hjá stúlkum var vegna kvíða- og/ sállíkamlegra einkenna (32). Þar næst vegna uppeldis- og/ eða fjölskylduvanda (5). Depurð / þunglyndi (4). A (MO) / misþroski / þroskatengdur vandi (2). Fæðingarþunglyndi (0). Kreppa / áföll (0). Skóla- og/ eða félagstengdur vandi (0).

Allar tilvísanir til Meðferðarteymisins 2011 eftir tilefni og kyni



Tilvísanir í efnisflokkinn kvíði / sállíkamleg einkenni voru í heildina 72. 54 tilvísanir bárust yfir kvenmenn í efnisflokknum en 18 yfir karlmenn. Í efnisflokkinn depurð / þunglyndi bárust í heildina 30 tilvísanir. 25 tilvísanir yfir kvenmenn og 5 yfir karlmenn. Í efnisflokkinn uppeldis- og / eða fjölskylduvandi bárust í heildina 12 tilvísanir. 6 tilvísanir bárust yfir kvenmenn og 6 tilvísanir yfir karlmenn. Í efnisflokkinn A (MO) / misþroski / þroskatengdur vandi bárust 8 tilvísanir. 3 yfir kvenmenn og 5 yfir karlmenn. Engar tilvísanir bárust í efniflokkinn kreppa / áföll (0). Engar tilvísanir bárust í efnisflokkinn fæðingapunglyndi (0). Engar tilvísanir bárust í efnisflokkinn skóla- og /eða félagstengdur vandi (0).

Móttaka mála

Frá móttöku tilvísunar til fyrsta viðtals var að jafnaði frá 1 degi og upp í 20 daga. Tímasetning viðtals réðst fyrst og fremst af því hvað hentaði fjölskyldunni eða einstaklingnum. Meðaltal viðtala var á bilinu 6 - 8 viðtöl en í sumum tilfellum 10 – 19 eða fleiri. Heildarsamskipti á hverja tilvísun var ca 8 – 10 skipti en í sumum tilfellum voru samskiptin í lengri tíma. Í einstaka tilfellum var boðað til fundar vegna mála er tengdust grunnskóla- eða þjónustumiðstöð Breiðholts. Einnig var börnum vísað í sérhæfðari þjónustu á vegum Þroska- og hegðunarsviðs Heilsugæslunnar og Barna- og unglingageðdeildar Landspítalans.

Samantekt og ályktun

Alls bárust 122 tilvísanir til Meðferðarteymis barna á árinu 2011. Tilvísanir sem bárust á árinu 2011 eru 18 tilvísunum fleiri en fyrir árið 2010. Alls barst 71 tilvísun yfir börn á aldrinum 0 - 18 ára eða 28 drengir og 43 stúlkur. Meðferðarteyminu barst 51 tilvísun yfir mæður á meðgöngu, mæður í fæðingarorlofi, mæður í sértækum aðstæðum í foreldrahlutverkinu og yfir foreldra. Innan aldurshópsins 0 - 18 ára var aldursdreifingin frá eins árs aldri og upp í 18 ára. Flestar tilvísanir bárust í aldurshópnum 6 – 9 ára og 14 – 16 ára, alls 22 tilvísanir í hvorn aldurshóp. Fæstar tilvísanir voru í aldurshópnum 1 árs eða ein tilvísun og er einni tilvísun fleiri en fyrir árið 2010.

Meðferðarteyminu bárust 18 tilvísanir yfir mæður á meðgöngu. 16 tilvísanir yfir mæður í fæðingaorlofi. 12 tilvísanir yfir mæður í sértækum vanda. 5 tilvísanir yfir feður/foreldra. Tilvísunarástæða í meðferðarteymið var oftast þunglyndi og kvíði.

Tilvísanir vegna kvíða og sálíkamlegra einkenna sem vísað var til Meðferðarteymisins voru 11 tilvísunum fleiri yfir stúlkur en árið 2010. Tilvísanir voru einnig fleiri yfir drengi í sama efnisflokki eða 8 tilvísunum fleiri en árið 2010. Í efnisflokkinn depurð/þunglyndi var fleiri stúlkum vísað en árið 2010 eða 12 tilvísunum fleiri. Aðrir efnisflokkar sem vísað var í eru því næst með svipaðan fjölda tilvísana á milli ára.

Kvíði- og / sálíkamleg einkenni ásamt depurð- og / eða þunglyndi eru því oftast ástæða tilvísunar í Meðferðarteymið hjá báðum kynjum. Kynjamunurinn er einnig mestur í þessum efnisflokkum. Kvíði- og / sálíkamleg einkenni koma því mun oft fyrir hjá stúlkum/mæðrum en drengjum/feðrum. Fjöldi tilvísanna í efnisflokkinn kvíði- og / sálíkamleg einkenni ásamt depurð- og / eða þunglyndi eykst á milli ára, aðalleg í hópi stúlkna. Yngsta aldurshópi barna er í mun minna mæli vísað í Meðferðarteymi barna ef borið er saman við aðra aldurshópa Meðferðarteymisins.