

2014

Heilsugæsla
Höfuðborgarsvæðisins

Kolbrún Baldursdóttir
Sálfræðingur

ÁRSSKÝRSLA SÁLFRÆÐINGS HEILSUGÆSLUNNAR MJÓDD 2014

EFNISYFIRLIT

Ársskýrsla Heilsugæslunnar Mjódd (HH Mjódd) fyrir tímabilið 18.09-31.12.2014	bls. 2-3
Fjöldi erinda eftir aldri (Mynd 1)	bls. 4
Fjöldi erinda eftir kyni (Mynd 2)	bls. 4
Tilvísanir flokkaðar eftir tilfellum (Mynd 3)	bls. 5
Tilfni komu eftir kynjum (Mynd 4)	bls. 6
Dreifing tilvísana (Mynd 5)	bls. 6
Fjölskyldugerðir (Mynd 6)	bls. 7
Samantekt	bls. 7-8
Önnur störf og fræðsla	bls. 8

ÁRSSKÝRSLA HEILSUGÆSLUNNAR MJÓDD FYRIR ÁRIÐ 2014

Sálfræðingur hóf 50% starf við Heilsugæsluna Mjódd 18. september 2014. Um var að ræða nýja stöðu við Heilsugæslustöðina. Upplýsingar sem hér eru birtar spanna rúma þrjá mánuði eða frá 18. september til 31. desember. Tekin voru 78 viðtöl og skjólstæðingafjöldi var 26. Sé viðtölum deilt niður á skjólstæðinga sést að það er að meðaltali 3 viðtöl á skjólstæðing. Lagt var upp með í byrjun að skjólstæðingar fengju 3-4 viðtöl að meðaltali til að ekki myndaðist langur biðlisti.

Allir þeir sem eiga lögheimili í Neðra Breiðholti eiga rétt á sálfræðiþjónustu HH í Mjódd. Allar tilvísanir utan einnar bárust frá læknum og Mæðravernd HH í Mjódd á þessu tímabili. Ein barst frá Heilsugæslunni Grafarvogi. Meginhlutverk sálfræðings er:

- Að veita börnum og fjölskyldum þeirra, þunguðum konum og mæðrum með ungabörn sem og öðrum einstaklingum í Neðra-Breiðholti sálfræðiþjónustu, ráðgjöf og meðferð eftir atvikum í samráði við tilvísendur sem eru læknar og hjúkrunarfræðingar/ljósmeður Mæðraverndar HH í Mjódd.

Forsendur tilvísunar til sálfræðings eru tvíþættar:

- a) Tilvísendur telja að skjólstæðingur/sjúklingur þeirra hafi brýna þörf fyrir sálfræðiþjónustu.
- b) Skjólstæðingur/sjúklingur óska sjálfir eftir að fá sálfræðiviðtöl enda telja þeir að sálfræðiþjónusta/ráðgjöf geti gagnast þeim til að bæta almenna líðan sína.

Dæmi um áherslur og helstu verkefni sálfræðings HH í Mjódd eru:

- Að veita ráðgjöf og leiðbeiningar eftir atvikum.
- Að skima fyrir þunglyndi og kvíða með þar til gerðum mælitækjum.
- Að vera í nánu sambandi við aðrar stofnanir einna helst í Neðra Breiðholti s.s. skóla og Þjónustumiðstöð Breiðholts.
- Að velja meðferðarnálgun sem hentar hverju tilfelli fyrir sig og er til þess fallin að bæta líðan skjólstæðinga sem glíma t.a.m. við depurð, þunglyndi, kvíða eða önnur

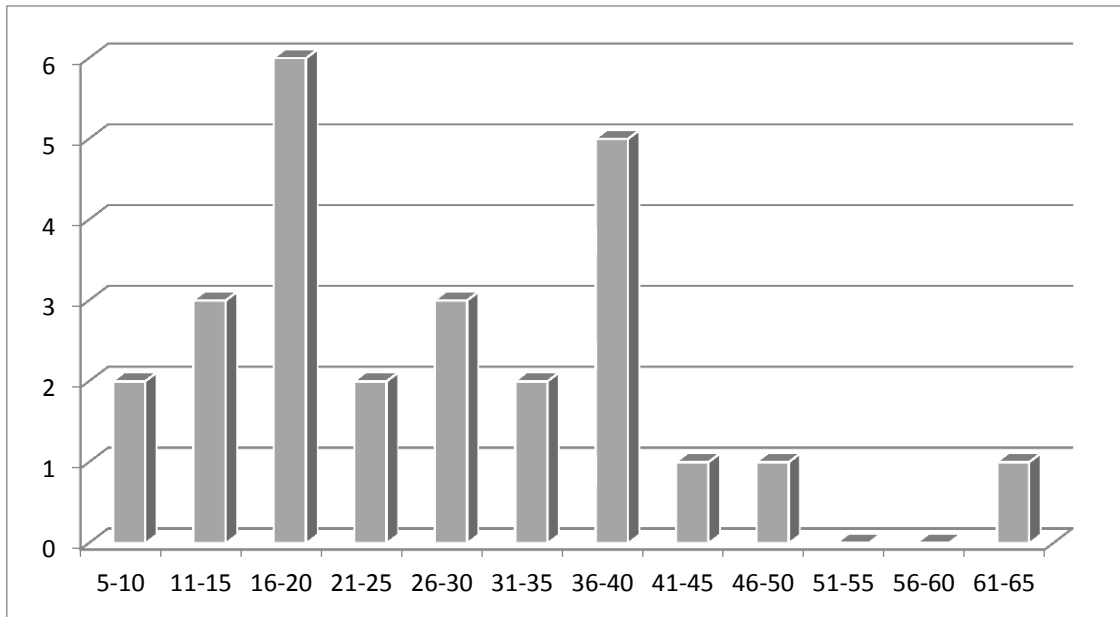
sálfélagsleg vandamál. Algeng meðferðarnálgun er t.d. Hugræn nálgun (HAM). Í þeim tilvikum sem gripið er til hennar er farið með skjólstæðingi í gegnum grunnþætti hugrænnar nálgunar og honum afhent lesefni og verkefni til að vinna milli viðtala.

- Að veita foreldrum uppeldisráðgjöf ef um hegðunarvanda barna er að ræða.
- Að veita ráðgjöf ef skilnaður stendur fyrir dyrum þ.á.m. forsjár- og umgengnisráðgjöf.
- Að veita ýmis konar fræðslu, t.a.m. í eineltismálum eða almenna handleiðslu eftir atvikum.
- Að vera í samstarfi og nánnum samskiptum við tilvísendur og upplýsa þá á mánaðarlegum fundi um framgang og þróun sálfræðiþjónustu og árangur af henni.
- Að halda utan um mánaðarlegan samstarfsfund með því að boða til fundarins, setja upp dagskrá og skrifa fundargerð. Aðilar samstarfsfundanna eru sálfræðingur, yfirlæknir og yfirhjúkrunarfræðingur HH Mjódd, skólahjúkrunarfræðingar í Neðra Breiðholti, fulltrúar frá Þjónustumiðstöð Breiðholts, Barnavernd Reykjavíkur og Barna- og unglíngageðdeild.

Hér á eftir eru sýndar 6 skýringarmyndir sem lýsa með sjónrænum hætti eftirfarandi:

1. Mynd 1 Fjöldi erinda eftir aldri
2. Mynd 2 Fjöldi erinda eftir kyni
3. Mynd 3 Tilvísanir flokkaðar eftir tilefnum
4. Tilefni komu eftir kynjum
5. Dreifing tilvísana
6. Fjölskyldugerðir

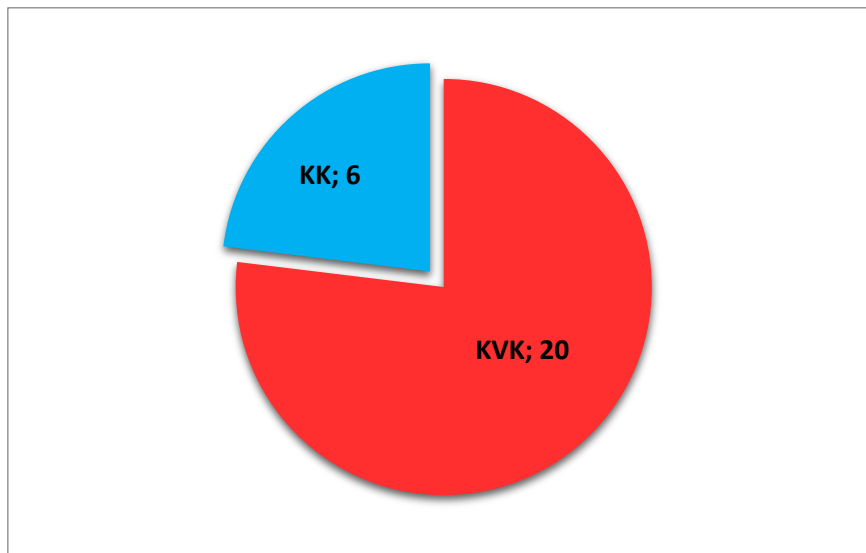
Mynd 1: Fjöldi erinda eftir aldri



Mynd 1. Skýringar

Alls var 26 skjólstæðingum vísað til sálfræðings Heilsugæslunnar Mjódd á tímabilinu sept.-des. 2014. Tveir mættu ekki í fyrsta viðtal. Mynd 1 sýnir aldur skjólstæðinga og eru flestir á aldrinum 16-20. Meðalaldur skjólstæðinga er rúm 27 ár.

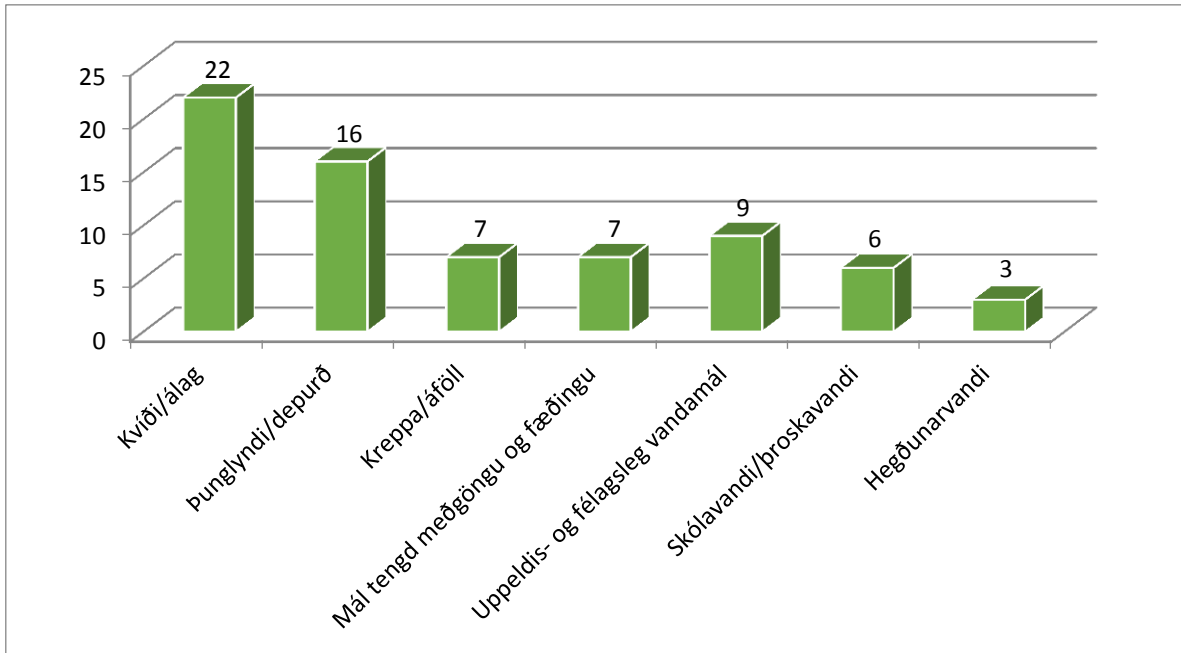
Mynd 2: Fjöldi erinda eftir kyni



Mynd 2. Skýringar

Fleirum kvenkyns skjólstæðingum en karlkynsskjólstæðingum var vísað til sálfræðings á þessu tímabili eða 20 konur og 6 körlum. Meðalaldur kvenna er tæp 29 ár. Meðalaldur karla er tæp 22 ár.

Mynd 3: Tilvísanir flokkaðar eftir tilefnum
Ath. að hér geta verið mörg tilefni fyrir hverri tilvísun

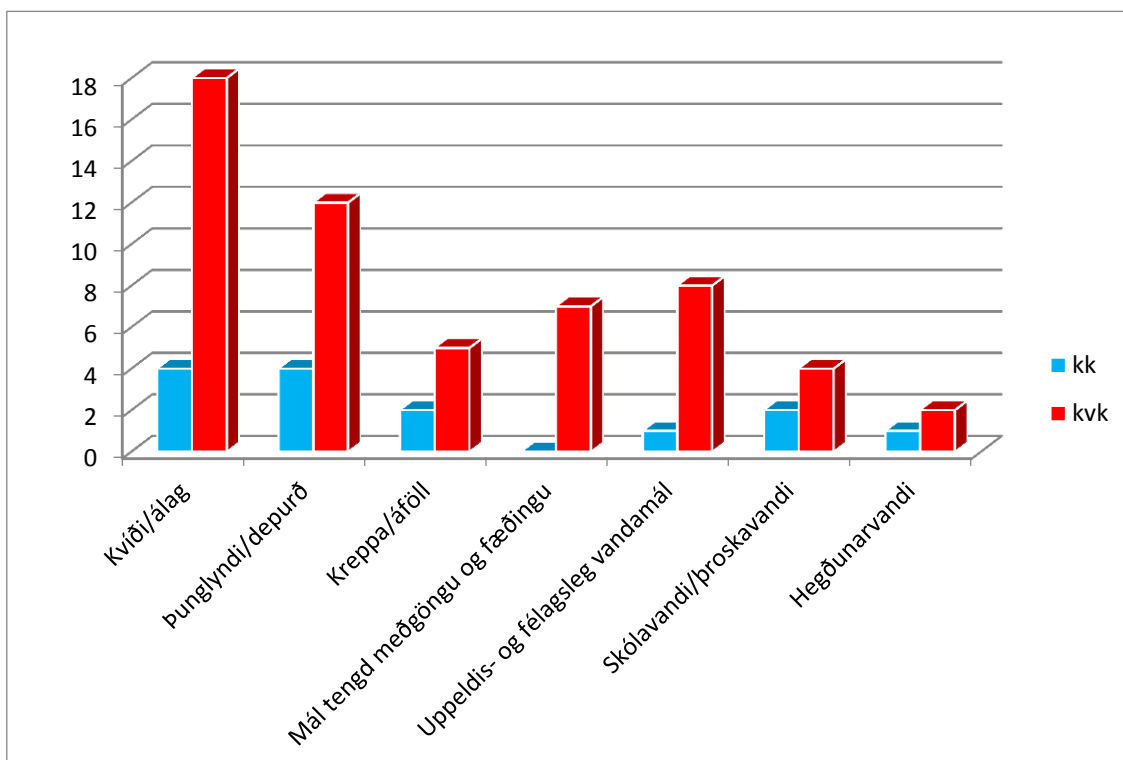


Mynd 3. Skýringar

Eins og áður segir voru tilvísanir 26 á þessu tímabili. Tilefni að baki þeirra voru um 70. Sem dæmi, þeir sem glíma við depurð eða þunglyndi glíma iðulega einni við kvíða. Annað algengt dæmi er að barn eða unglingur sem á við félagslegan vanda glímir mjög oft einnig við kvíða og jafnvel skólatengdan vanda. Skjólstæðingar sem glíma við kvíða og þunglyndi hafa sumir hverjir einnig orðið fyrir alvarlegu áfalli eða kreppu.

Tilefni eru flokkuð gróflega í 7 flokka. Flest tilefni flokkast undir kvíða eða álag, alls 22 tilvísanir. Því næst kemur þunglyndi eða depurð, alls 16 tilefni. Sjaldnast er merkt við hegðunarvanda af þeim 26 tilvísunum sem bárust til sálfræðings á þessu tímabili.

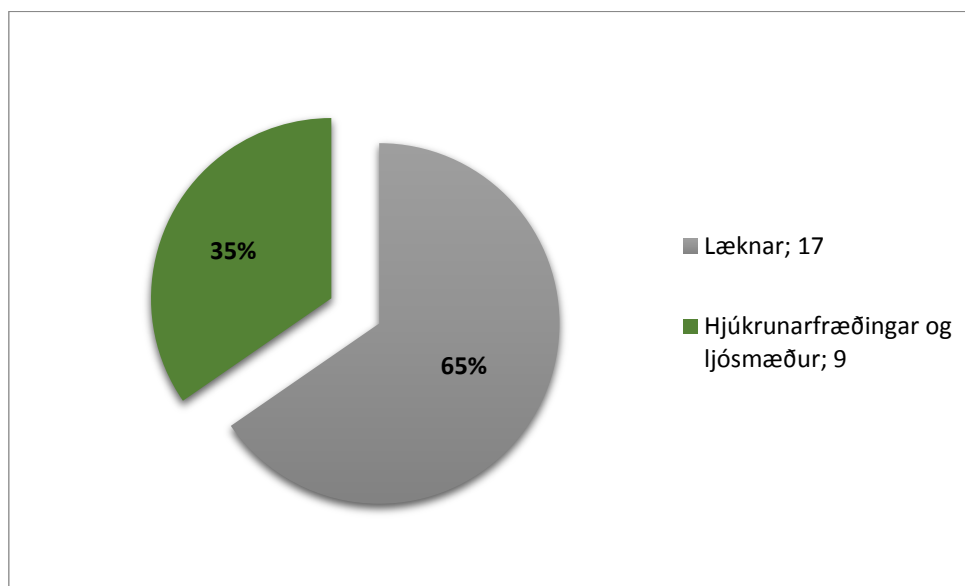
Mynd 4: Tílefni komu eftir kynjum



Mynd 4. Skýringar

Konum var í meirihluta vísað til sálfræðings á þessu tímabili í öllum flokkum.

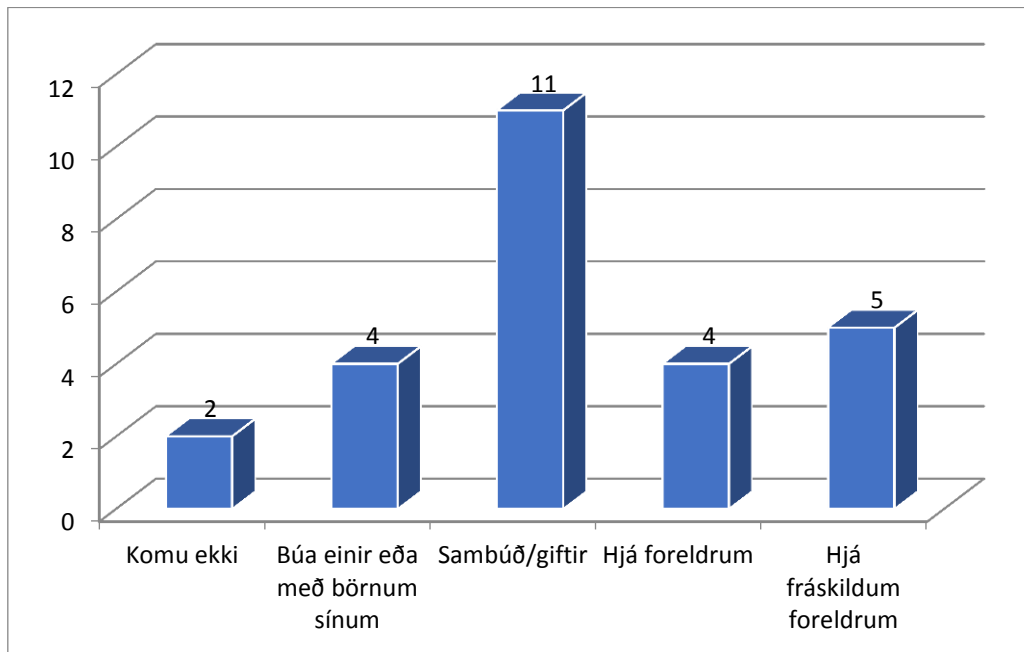
Mynd 5: Dreifing tilvísana



Mynd 5. Skýringar

Flestar tilvísanir komu frá læknum, eða 17, en 9 frá Mæðravernd.

Mynd 6: Fjölskyldugerðir



Mynd 6. Skýringar.

Helmingur skjólstæðinga sem vísað var á þessu tímabili er í sambúð eða giftir, alls 11 skjólstæðingar.

Samantekt

Alls bárust á þessu tímabili sem um ræðir, 18. september til 31. desember, 26 tilvísanir og voru tekin 78 viðtöl. Konur voru í meirihluta þeirra sem vísað var. Frá móttöku tilvísunar til fyrsta viðtals leið frekar stuttur tími enda um nýja stöðu sálfræðings á HH í Mjódd að ræða. Í málefnum barna og fjölskyldna þeirra voru höfð viðtöl ýmist við foreldri/foreldra með eða án barns og í sumum tilfellum einnig við systkini, ömmur og afa, allt eftir því hvað úrlausn málsins krafðist. Tilvísanir barna kölluðu iðulega á meiri utanumhald og vinnu milli viðtala eða í kjölfar þeirra samanborið við fullorðna einstaklinga sem voru ekki fjölskyldufólk eða með börn á framfæri. Hér er átt við samskipti við aðrar stofnanir s.s. skóla, þjónustumiðstöðvar eða Landspítala t.d. í formi bréfaskrifta, greinagerða, útgáfu vottorða eða funda utan stöðvarinnar. Gerð var ADHD skimun í nokkrum tilfellum og einnig lagðir fyrir kvarðar sem mæla þunglyndi og kvíða í þeim tilfellum sem þess þurfti til að leggja nánara mat á vanda skjólstæðinganna.

Eins og ofan greinir er langalgengast að skjólstæðingum/sjúklingum sé vísað til sálfræðings á HH Mjódd vegna depurðar, þunglyndis og kvíða með tilheyrandi fylgifyskum. Enda þótt áhersla sé á börn og barnafjölskyldur var vísað á þessu tímabili 12 fullorðnum einstaklingum sem bjuggu ýmist í foreldrahúsum, bjuggu einir, voru fráskildir, barnlausir eða áttu uppkomin börn.

Önnur störf og fræðsla

Áður hefur verið nefndur skipulagður samstarfsvettvangur með Þjónustumiðstöð, Bugl, Barnavernd og skólahjúkrunarfræðingum Neðra Breiðholts. Sálfræðingur HH Mjódd heldur utan um þessa formlegu stofnanasamvinnu en fundir eru einu sinni í mánuði.

Sálfræðingur sótti Fræðadaga Heilsugæslunnar á haustönn. Sálfræðingur situr mánaðarlega samstarfsfundi og á einnig mánaðarlega fundi með tilvísendum, læknum annars vegar og Mæðravernd hins vegar.

Júní 2015

Kolbrún Baldursdóttir, sálfræðingur HH Mjódd